



# PEDAGOĢIJAS, PSIHOĢIJAS UN MĀKSLAS FAKULTĀTES STRATĒĢIJA LATVIJA

2022-2027



LATVIJAS UNIVERSITĀTE  
PEDAGOĢIJAS,  
PSIHOĢIJAS UN  
MĀKSLAS FAKULTĀTE

## Pedagoģijas, psiholoģijas un mākslas fakultātes Stratēģija 2022.-2027.gadam:

Ir Latvijas Universitātes (turpmāk – LU) Stratēģiskās vadības dokuments (skat.1.att.);



1.att. LU Stratēģiskās vadības dokumentu hierarhija

- izstrādāta Pedagoģijas, psiholoģijas un mākslas fakultātes dekāna vadībā, semināru veidā iesaistot apakšstruktūrvienību vadītājus un Domes locekļus;
- apstiprināta ar Pedagoģijas, psiholoģijas un mākslas fakultātes 16.06.2022. domes lēmumu Nr.30-2/95;
- apstiprināta ar LU rektora rīkojumu;
- atbildīgā par stratēģijas ieviešanu: PPMF fakultātes dekāne;
- Tiks pārskatīta Pedagoģijas, psiholoģijas un mākslas fakultātes Stratēģiskās kontroles ietvaros – 2023.gada novembrī ziņojot LU vadībai un Senātam.

# SATURA RĀDĪTĀJS

IEVADS	4
PPMF VIETA LU STRUKTŪRĀ	5
PPMF IEKŠĒJĀ STRUKTŪRĀ	6
PPMF LOMA LU MISIJAS ĪSTENOŠANĀ	7
<b>ZINĀTNES IZCILĪBA</b>	<b>8</b>
UZ PPMF ATTIECINĀMĀS LU STRATĒĢISKĀS RĪCĪBAS UN UZDEVUMI ZINĀTNES IZCILĪBAS VIRZIENĀ	8
PPMF GALVENIE ZINĀTNISKĀS DARBĪBAS RĀDĪTĀJI	9
PPMF SVID ANALĪZE ATTIECĪBĀ PRET LU STRATĒĢISKO MĒRĶI ZINĀTNES IZCILĪBĀ	10
PPMF PRIORITĀRIE ZINĀTNES VIRZIENI	11
PPMF PĒTNIECĪBAS PROGRAMMA/ PLĀNOTIE STRATĒĢISKIE UZDEVUMI UN SASNIEDZAMIE RĀDĪTĀJI	12
<b>STUDIJU ATTĪSTĪBA</b>	<b>13</b>
UZ PPMF ATTIECINĀMĀS LU STRATĒĢISKĀS RĪCĪBAS UN UZDEVUMI STUDIJU ATTĪSTĪBAS VIRZIENĀ	13
PPMF ĪSTENOTIE STUDIJU VIRZIENI	14
STARPDISCIPLINARITĀTE PPMF STUDIJU PROGRAMMĀ	16
PPMF GALVENIE STUDIJU DARBA RĀDĪTĀJI	17
PPMF SVID ANALĪZE ATTIECĪBĀ PRET LU STRATĒĢISKO MĒRĶI STUDIJU ATTĪSTĪBAI	18
PPMF STUDIJU ATTĪSTĪBAS PROGRAMMA/ PLĀNOTIE STRATĒĢISKIE UZDEVUMI UN SASNIEDZAMIE RĀDĪTĀJI	20
<b>IEGULDĪJUMS SABIEDRĪBĀ</b>	<b>22</b>
UZ PPMF ATTIECINĀMĀS LU STRATĒĢISKĀS RĪCĪBAS UN UZDEVUMI VIRZIENĀ “IEGULDĪJUMS SABIEDRĪBĀ”	22
PPMF MĒRĶAUDITORIJA	23
PPMF GALVENIE SADARBĪBAS PARTNERI UN SADARBĪBAS VEIDI	25
PPMF GALVENIE IEGULDĪJUMA SABIEDRĪBĀ RĀDĪTĀJI	26
PPMF SVID ANALĪZE ATTIECĪBĀ PRET LU STRATĒĢISKO MĒRĶI IEGULDĪJUMAM SABIEDRĪBĀ	27
PPMF PLĀNOTIE STRATĒĢISKIE UZDEVUMI UN SASNIEDZAMIE RĀDĪTĀJI IEGULDĪJUMA SABIEDRĪBĀ VEICINĀŠANAI	29
<b>PPMF LOMA LU INSTITUCIONĀLO MĒRĶU SASNIEGŠANĀ</b>	<b>31</b>
PPMF GALVENIE INSTITUCIONĀLIE RĀDĪTĀJI	34
PPMF INSTITUCIONĀLĀS ATTĪSTĪBAS UZDEVUMI	36
<b>PPMF STRATĒĢIJAS ĪSTENOŠANAS RISKU NOVĒRTĒJUMS</b>	<b>37</b>

# IEVADS



Pedagoģijas, psiholoģijas un mākslas fakultātes (PPMF) darbībā savijas kopā izglītības zinātņu, psiholoģijas, mākslas un sporta joma, savstarpēji vienai otru papildinot un dodot impulsus jauniem attīstības virzieniem. PPMF stratēģija izstrādāta atbilstoši Latvijas Universitātes stratēģijā 2021.-2027.gadam definētajiem attīstības virzieniem un mērķiem, un paredzēta, lai sasniegtu tos mērķus, kas ir atbilstīgi PPMF pārstāvētajiem zinātnes un studiju virzieniem. Mūsu vīzija ir nodrošināt tādu studiju un pētniecības vidi, kas dod pamatu izglītotas, fiziski un

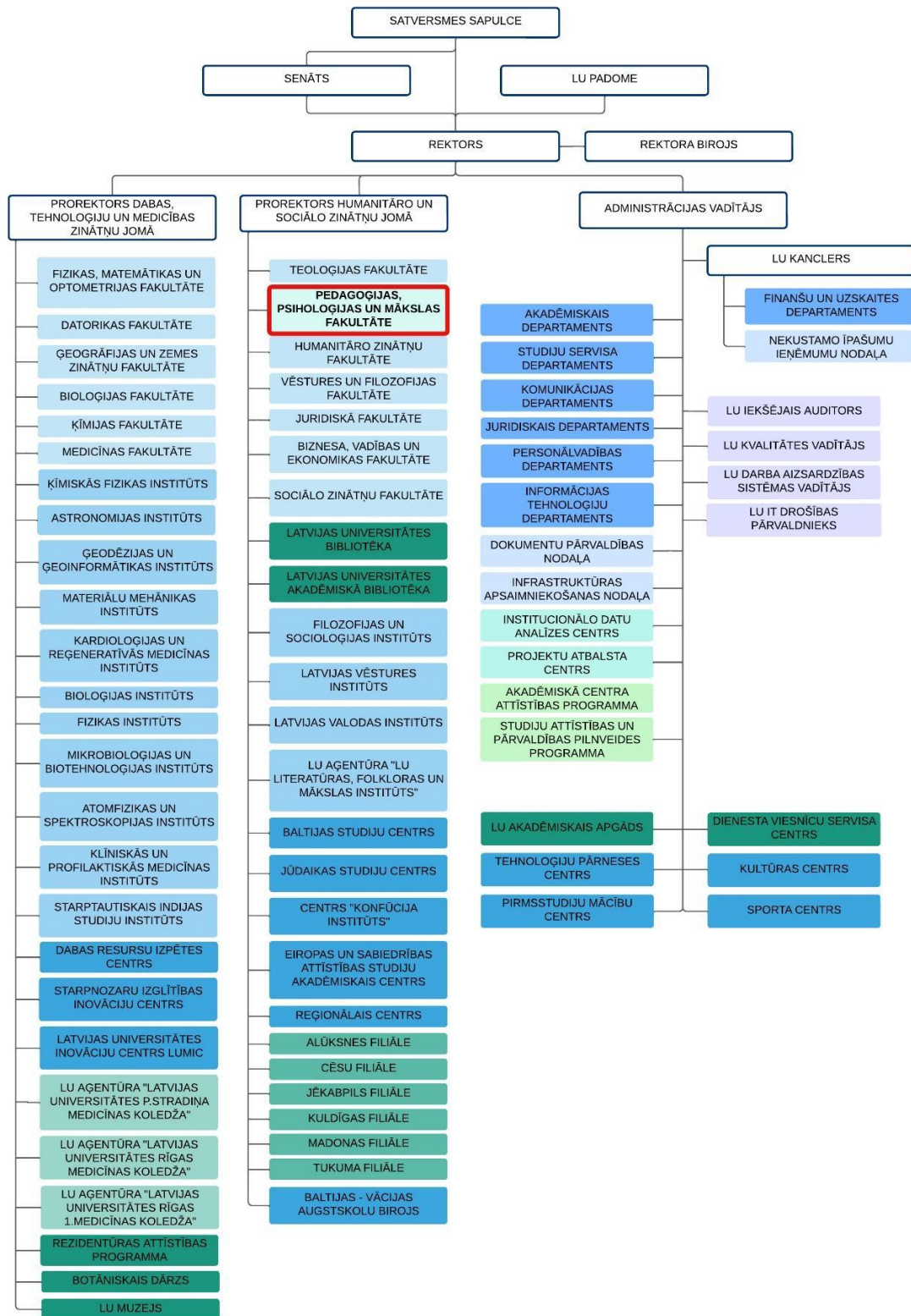
emocionāli līdzsvarotas sabiedrības attīstībai, piedāvājot studiju iespējas dažādās studiju programmās, sākot ar 1.līmeņa profesionālajām studiju programmām, līdz doktora studiju programmām izglītības zinātnēs, psiholoģijā, mākslā un sportā. Fakultāte izvirza arī stratēģiskos mērķus zinātnes attīstībā un zināšanu pārnesē sabiedrībā, lai sekmētu mūsu virzību uz izcilību zinātnē un studijās, starptautisku un starpdisciplināru sadarbību, atvērtību, studentcentrētu un iekļaujošu pieeju, sekmējot radošumu, inovācijas un atbildību par sabiedrības kopējo attīstību un fakultātes saimi. PPMF Stratēģija ir fakultātes kolektīva sadarbības rezultāts un sagatavota, iesaistot absolventus, sociālos partnerus un nozares profesionālās organizācijas.

Mūsu kopīgā darbība stiprinās fakultātes, Latvijas Universitātes, valsts un sabiedrības ilgtspējīgu izaugsmi.

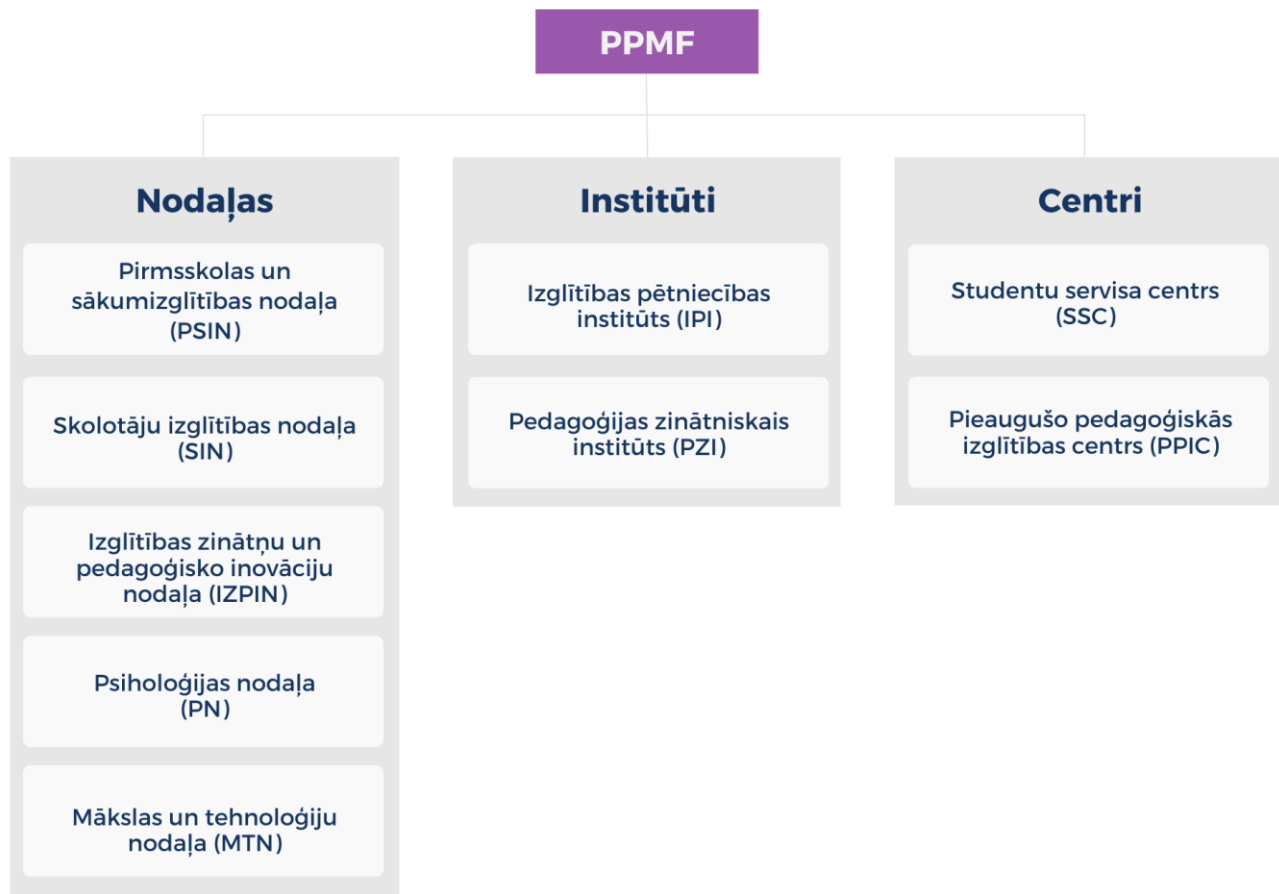
Prof. Linda Daniela, PPMF dekāne

A handwritten signature in blue ink, appearing to read 'Daniela', enclosed within a circular blue outline.

# PPMF VIETA LU STRUKTŪRĀ



## PPMF IEKŠĒJĀ STRUKTŪRA



## PPMF LOMA LU MISIJAS ĪSTENOŠANĀ

**LU MISIJA** ir izteikta tās devīzē “Zinātnei un tēvzemei”. LU dod savu ieguldījumu pasaules zinātnes, augstākās izglītības, zināšanu, tehnoloģiju pārnese un inovācijas procesos, nodrošina Latvijas demokrātijas un kultūras izaugsmi, latviešu valodas attīstību un tautsaimniecības uzplaukumu.

**LU VĪZIJA** - Telpa izcilībai, vide attīstībai, laiks atbildībai. LU ir zinātnes universitāte ar augstu starptautisko reputāciju. LU veido starpdisciplināru, atvērtu un uz inovācijām vērstu izcilu darba un studiju vidi. LU darbība ir Latvijas valsts ilgtspējīgas attīstības un ekonomikas transformācijas pamats.

### LU VĒRTĪBAS

- Universitātes saime
- Virzība uz izcilību
- Zinātnē balstīta attīstība
- Atvērtība
- Sadarbība
- Akadēmiskā brīvība

**LU PPMF MISIJA** ir veicināt Latvijas ilgtspējīgu attīstību, īstenojot starpdisciplināras studijas un pētniecību izglītības zinātnēs, psiholoģijā, sportā un dizainā, kas nodrošina atbalstu cilvēka izaugsmei un labbūtībai.

**LU PPMF VĪZIJA** - LU PPMF ir vadošā pētniecības, akadēmiskās un profesionālās izaugsmes platforma ar augstu starptautisko reputāciju, kas īsteno biopsihosociālo sistēmu izpēti un pilnveidi cilvēkcentrētas Latvijas attīstības veicināšanai. Ir nozīmīgs sadarbības partneris politikas veidošanā izglītības izaugsmes un fiziskās, psihiskās un sociālās labbūtības jomās.

### LU PPMF VĒRTĪBAS

- Akadēmiskā un personiskā brīvība
- Individīda un sabiedrības labbūtība
- Dzīves kvalitāte un izglītība
- Kultūras mantojuma potenciāls izaugsmei
- Pētījumos balstītu zināšanu pārnese
- Starpdisciplināritāte un internacionalizācija
- Atbildīga pētniecība un akadēmiskais godīgums
- Radošums, sociālās un digitālās inovācijas

# ZINĀTNES IZCILĪBA

## UZ PPMF ATTIECINĀMĀS LU STRATĒGISKĀS RĪCĪBAS UN UZDEVUMI ZINĀTNES IZCILĪBAS VIRZIENĀ

M.1.	LU stratēģiskais mērķis: <b>Universitāte kā starptautiski atzīts zinātnes centrs</b>	<i>Tieši attieci- nāmi</i>	<i>Netieši attieci- nāmi</i>	<i>Neat- tieci- nāmi</i>
<b>R.1.1.</b>	<b>Pētniecības izcilība</b>			
U.1.1.1.	Stiprināt zinātnisko izcilību stratēģiskajās specializācijas jomās un prioritārajos pētniecības virzienos	<b>x</b>		
U.1.1.2.	Nodrošināt uz izcilību vērstu zinātnisko rezultātu kvalitāti	<b>x</b>		
U.1.1.3.	Palielināt pētniecības kapacitāti, tostarp fundamentālajā zinātnē	<b>x</b>		
U.1.1.4.	Nodrošināt ilgtspējīgas attīstības caurviju principu īstenošanu zinātniskajā darbībā		<b>x</b>	
<b>R.1.2.</b>	<b>Starpdisciplināri pētījumi</b>			
U.1.2.1.	Radīt atbalsta sistēmu un veicināt sadarbību starp pētniekiem, LU struktūrvienībām un ārējiem partneriem starptautiski konkurētspējīgu starpdisciplināru pētījumu īstenošana		<b>x</b>	
U.1.2.2.	Veicināt starpdisciplināru sadarbības tīklu izveidi un zināšanu apmaiņas aktivitātes	<b>x</b>		
<b>R.1.3.</b>	<b>Starptautiskā atpazīstamība</b>			
U.1.3.1.	Veidot LU kā starptautisku centru zinātnes sadarbībai un attīstībai		<b>x</b>	
U.1.3.2.	Veidot sadarbības konsorcijs ar starptautiski konkurētspējīgām zinātniskajām institūcijām un komersantiem	<b>x</b>		
U.1.3.3.	Intensificēt un dažādēt LU pētnieku dalību starptautiskajos sadarbības tīklos un zinātniskajās aktivitātēs	<b>x</b>		



## PPMF GALVENIE ZINĀTNISKĀS DARBĪBAS RĀDĪTĀJI

Darbības rādītāja nosaukums un mērvienība	Pamatstrukturvienības rādītāja vērtība			% no LU
	2018	2019	2020	2020
Publikāciju (t.sk. zinātniskie raksti periodiskos izdevumos un rakstu krājumos, nodaļas monogrāfijās, publikācijas konferenču ziņojumu krājumos u.c.) skaits	158	153	108	7%
Zinātniskie raksti, kas publicēti Web of Science un SCOPUS datubāzēs iekļautos žurnālos vai konferenču rakstu krājumos (skaits)	71	28	35	3.7%
Zinātniskie raksti, kuru citēšanas indekss sasniedz vismaz 50% no nozares vidējā citēšanas indeksa (skaits)	9	8	14	2.9%
Monogrāfiju (recenzēta zinātniskā monogrāfija vai kolektīva monogrāfija ar ISBN kodu) skaits, kuras iekļautas Web of Science Book Citation Index (LU)	3	3	4	18%
Koppublicāciju ar ārvalstu partneriem SCOPUS un Web of Science datubāzēs īpatsvars (%)	33	46	46	13.4%
Izstrādāto jaunu produktu prototipu un tehnoloģiju (metožu) skaits (kumulatīvi uz 2020.)	1	1	2	5%
Kopējais pētniecībai piesaistītais finansējums	903 226	1 096 119	1 087 509	3.7%
Pētniecībai piesaistītais privātā sektora finansējums (EUR tūkstošos)	15 925	45 351	0	0%
Pētniecībai piesaistītais ārvalstu finansējums	545 768	742 056	646 135	7.3%
Starptautiskie pētniecības projekti (skaits)	8	13	8	3.7%
LU rīkoto starptautisko zinātnisko konferenču skaits	2	2	3	6.8%
Pētniecības projektu (efektīva sadarbība) skaits Nacionālo projektu skaits *VPP, FLP, KKF u.c.)	5	2	4	2.5%

## PPMF SVID ANALĪZE

### ATTIECĪBĀ PRET LU STRATĒGISKO MĒRĶI ZINĀTNES IZCILĪBĀ

#### IEKŠĒJĀS VIDES ANALĪZE

##### Stiprās puses

- Augsti kvalificēti pētnieki (daudzpusīga kvalifikācija, saikne ar praksi, starptautiskas sadarbības pieredze)
- Liela pieredze fundamentālo un lietišķo pētījumu jomā (cieša saikne ar datos un pierādījumos balstītu praksi)
- Starptautiskas sadarbības pieredze pētniecības konsorcijs
- Maģistra un doktora studiju programmas studenti tiek iesaistīti pētījumos
- Nacionāla mēroga eksperti izglītības un psiholoģijas zinātņu jomās
- Starpdisciplināras pētniecības prakse
- Pētniekiem ir kapacitāte publicēties augsta ranga (Q1/Q2, augšējo 50% citējamības) zinātniskajos izdevumos

##### Pilnveidojamās jomas

- Zinātniskās darbības apmaksas sistēma (zinātnisko publikāciju un projektu pieteikumu sagatavošanai)
- Aktīvāka jauno zinātnieku piesaiste, nodrošinot karjeras attīstības iespēju nepārtrauktību
- Starptautiskās sadarbības jomu paplašināšana un dažādošana
- Starptautiskas konkurences iedzīvināšana akadēmisko amatu konkursos
- Augsta ranga (Q1/Q2, augšējo 50% citējamības) publikāciju īpatsvara palielināšana
- Sadarbība starp nozarēm (eksperimentālo un tehnoloģiju starpdisciplināra izmantošana)

#### ĀRĒJAS VIDES ANALĪZE

##### Iespējas

- Izglītības nozares, psihiskās veselības, sabiedrības uzvedības, un dizaina nozīmes aktualitāte sabiedrībā globālo krīžu un izaicinājumu iespaidā
- Starptautiska un nacionāla mēroga projektu finansējuma piesaiste
- Kvalifikācijas paaugstināšanas iespējas ārvalstu universitātēs un pētniecības centros
- Pētniecības projektu īstenošana sadarbībā ar valsts pārvaldes institūcijām un komersantiem
- ES finansējuma piesaistes iespēja pētnieku zinātniskās kvalifikācijas celšanai

##### Draudi

- Nepietiekams augstākās izglītības un zinātnes finansējums nacionālā mērogā
- Zinātnes finansējuma princips, kas nenodrošina nepārtrauktību ilgtermiņa pētījumos un fundamentālo problēmu izpētē
- Zems zinātnieka darba prestižs, zema interese par darbu pētniecībā
- Spējīgo, talantīgo speciālistu ar akadēmiskā personāla potenciālu aizplūšana uz citām augstskolām, valstīm un darbības sfērām

## PPMF PRIORITĀRIE ZINĀTNES VIRZIENI

Zinātnes virziena nosaukums	Konkurētspējīgo priekšrocību raksturojums vai pamatojums
Izglītības kvalitāte un vide: novērtēšana, izaugsme, monitoringi	PPMF īsteno Latvijas iekļaušanos pasaules izglītības izpētes un pilnveides procesos, piedaloties Eiropas Savienības, OECD un citu starptautisku organizāciju pētnieciskajā darbībā, tādējādi iegūstot visaptverošu, ticamu un starptautiski salīdzināmu informāciju un jaunas zināšanas par Latvijas izglītības sistēmu un tās attīstības tendencēm, kas palīdz izstrādāt un pieņemt pamatotus lēmumus izglītības vadības un politikas jomā. Regulāri tiek veikti starptautiski atzīti starpdisciplināri pētījumi par skolēnu sasniegumiem saistībā ar izglītības, ģimenes un sociālo vidi, priekšlaicīgu mācību pārtraukšanas risku izvērtējumu, pozitīvu skolas klimatu un sociāli emocionālās mācīšanās visās izglītības pakāpēs.
Izglītības inovācijas un tehnoloģijas cilvēka izaugsmei un labbūtībai	PPMF ir vadošie eksperti Latvijā tehnoloģiju bagātinātā mācīšanās procesa izpētē un veidošanā. Ir uzkrāta ievērojama pieredze izglītības tehnoloģiju izpētē, digitālo mācību līdzekļu dizainā un metodikā, inovācijās studējošo caurviju kompetenču novērtēšanā. Pēdējos gados veidotas nozīmīgas iestrādes kultūras mantojuma digitalizācijas jomā un to integrācija mācību e-vidē.
Sociālās vides un sabiedrības vajadzību risinājumi	PPMF regulāri sniedz ieguldījumu sabiedrībā aktuālu vajadzību un problēmu risināšanā, veicot starpdisciplinārus pētījumus par globāla un nacionāla mēroga problemātiku, sociālās un politiskās vides, etniskās identitātes un nacionālās piederības jautājumiem, pandēmijas pieredzi un sekām, ar satiksmes drošību saistītiem risinājumiem. Ir uzkrāta pieredze pētījumos par dažādību izglītības vidē, iekļaujošu izglītības vidi. Ir iestrādes universālā dizaina pētījumos.
Indivīdu biopsihosociālo attīstību veicinoši un kavējoši faktori	PPMF aktīvi īsteno starptautiskus pētījumus par bērnu socioemocionālo attīstību, bērnu - vecāku attiecībām un pozitīvas audzināšanas veicināšanu ģimenē, bērnu emocionālām, sociālām, kognitīvām un uzvedības grūtībām, bērnu un jauniešu izaugsmi digitālā sabiedrībā. PPMF ir vadošie eksperti Latvijā psiholoģiskās novērtēšanas un skrīninga instrumentu izstrādē, adaptācijā un standartizācijā, preventīvu un palīdzības programmu izstrādē un efektivitātes pārbaudē.

## PPMF PĒTNIECĪBAS PROGRAMMA/ PLĀNOTIE STRATĒGISKIE UZDEVUMI UN SASNIEDZAMIE RĀDĪTĀJI

Uzdevumi	Atsauce uz LU Stratēģijas uzdevuma nr.	Sasniedzamie rādītāji			
		2020	Izaugsme 2023 pret 2020	Izaugsme 2025 pret 2020	Izaugsme 2027 pret 2020
<b>Pētniecības izcilība</b>	<b>R.1.1.</b>				
Publikāciju daļa izdevumos ar augstu citējamības līmeni	U.1.1.1. U.1.1.2.	13%	+2%	+3%	+5%
Valstiski nozīmīgu pētījumu īstenošana (VPP, LZP, valsts insitūciju pasūtīti pētījumi)	U.1.1.3.	4	+1	+1	+1
Pētniecības rezultātā radītas sociālās inovācijas	U.1.1.4. U.3.2.2.	2	+1	+1	+1
Promocijas pētījumu rezultāti publicēti indeksētos izdevumos	U.1.1.3.	14	regulāri	regulāri	regulāri
<b>Starpdisciplināri pētījumi</b>	<b>R.1.2.</b>				
Starpdisciplināru pētījumu projektu pieteikumi	U.1.2.1. U.1.2.2.	25	regulāri	regulāri	regulāri
Starpdisciplināru pētījumu projektu īstenošana	U.1.2.1. U.1.2.2.	12	+1	+1	+1
Maģistrantu un doktorantu iesaiste starpdisciplināros pētījumos	U.1.2.1. U.3.4.3.	23	regulāri	regulāri	regulāri
<b>Starptautiskā atpazīstamība</b>	<b>R.1.3.</b>				
Iesaiste starptautiski nozīmīgos pētījumos (Horizont, OECD PISA, IEA TIMSS, IEA PIRLS, Erasmus K3 u.c.)	U.1.3.2.	6	+1	+1	+1
Dalība starptautiskos pētnieciskos projektos	U.1.3.1.	8	+1	+1	+1
Publikācijas, kuras izstrādātas starptautiskā pētniecības komandā	U.6.3.4. U.1.3.3.	16	+1	+2	+4
Diasporas pētnieku iesaiste pētījumos	U.1.3.3.	0	+1	+2	+2
Starptautisku konferenču organizēšana	U.1.3.2. U.1.3.3.	3	regulāri	regulāri	regulāri
<b>Pētniecības infrastruktūras attīstība</b>	<b>R.5.2.</b>				
Daļa fakultātes budžeta, kas ieguldīta pētniecības infrastruktūrā	U.5.2.1.	1%	+1%	+1%	+1%

# STUDIJU ATTĪSTĪBA

## UZ PPMF ATTIECINĀMĀS LU STRATĒĢISKĀS RĪCĪBAS UN UZDEVUMI STUDIJU ATTĪSTĪBAS VIRZIENĀ

M.2.	LU STRATĒĢISKAIS MĒRĶIS: <b>Unikāls studiju piedāvājums un augsta absolventu konkurētspēja</b>	Tieši attieci- nāmi	Netieši attieci- nāmi	Neat- tieci- nāmi
<b>R.2.1.</b>	<b>Zinātnē un praksē balstītas studijas</b>			
U.2.1.1.	Attīstīt inovatīvu un pētniecībā balstītu studiju piedāvājumu	x		
U.2.1.2.	Sekmēt promocijas darbu izcilību LU īstenotajos zinātņu virzienos	x		
U.2.1.3.	Veicināt studējošo iesaisti pētniecībā visos izglītības līmeņos	x		
U.2.1.4.	Mērķtiecīgi iesaistīt nozaru pārstāvjus un absolventus nākotnes vajadzībām atbilstīga studiju piedāvājuma un studiju programmu kvalitātes pilnveidē	x		
U.2.1.5.	Paplašināt mūžizglītības, pārkvalificēšanās un prasmju pilnveides programmu piedāvājumu un pieejamību	x		
<b>R.2.2.</b>	<b>Starptautisks un starpdisciplinārs studiju piedāvājums</b>			
U.2.2.1.	Attīstīt starpdisciplināru studiju piedāvājumu daudzpusīgas kvalifikācijas ieguvei	x		
U.2.2.2.	Aktīvi līdzdarboties Latvijas, Eiropas un pasaules izglītības telpā starptautisku studiju programmu izveidē, piesaistīt augsti kvalificētus mācībspēkus	x		
<b>R.2.3.</b>	<b>Studentcentrēta un iekļaujoša pieeja</b>			
U.2.3.1.	Atbalstīt apakšprogrammu un moduļu iekļaušanu studiju programmās, nodrošinot studējošajiem plašākas satura izvēles un apguves iespējas	x		
U.2.3.2.	Papildināt klātienēs un attālinātās studijas tiešsaistē un tālmācībā ar hibrīdstudiju formu	x		
U.2.3.3.	Veicināt individualizētas pieejas un inovatīvu studiju metožu izmantošanu studiju procesā	x		
U.2.3.4.	Pilnveidot studiju atbalsta sistēmu, tostarp priekšlaicīgas studiju pārtraukšanas novēršanai	x		




## PPMF ĪSTENOTIE STUDIJU VIRZIENI

Fakultātes īstenotā studiju virziena nosaukums	Fakultāte, ar kuru kopīgi tiek īstenots (ja piemērojams)	Pamatlīmeņa studiju programmu skaits	Augstākā līmeņa studiju programmu skaits	Starpdisciplināru pamatlīmeņa studiju programmu skaits	Starpdisciplināru augstākā līmeņa studiju programmu skaits	Kopīgu ar citām AII pamatlīmeņa studiju programmu skaits	Kopīgu ar citām AII augstākā līmeņa studiju programmu skaits	Kopīgi studiju moduļu skaits ar citām AII
Izglītība, pedagoģija un sports	HZF, ĶF, BF, FMOF, MF	5	4	1	1		1	
Psiholoģija		1	2					
Māksla		1		1	1			

PPMF īsteno 13 akadēmiskās un profesionālās studiju programmas trīs studiju virzienos. Kopējais studējošo skaits 2021./2022. akadēmiskā gada sākumā bija 4372 studējošie (no kuriem 2756 Rīgā un 1616 filiālēs). 3835 studē pamatstudijās bet 537 studē augstākā līmeņa studijās (tajā skaitā 54 doktoranti).

## Studiju virziens

### Studiju līmenis

	 <b>Izglītība, pedagoģija un sports</b>	 <b>Psiholoģija</b>	 <b>Māksla</b>
<b>Doktora</b> studiju programm	<b>Izglītības zinātnes</b> Kopīga studiju programma (partnerībā ar RTU, DU, LiepU)  <b>Izglītības vadība</b> LU BVEF SP "Ekonomika un uzņēmējdarbība" apakšprogramma	<b>Psiholoģija</b>	
Profesionālā <b>maģistra</b> studiju programma		<b>Psiholoģija</b> <ul style="list-style-type: none"> <li>• klīniskā un veselības psiholoģija</li> <li>• izglītības un skolu psiholoģija</li> <li>• darba un organizāciju psiholoģija</li> <li>• juridiskā psiholoģija.</li> </ul>	
<b>Maģistra</b> studiju programma	<b>Tehnoloģiju inovācijas un dizains izglītībai</b>  <b>Izglītības zinātnes</b> <ul style="list-style-type: none"> <li>• Pedagoģija;</li> <li>• Izglītības vadība;</li> <li>• Skolotājs mentors;</li> <li>• Cilvēku uzvedība un konsultēšana izglītībā;</li> <li>• Dažādība un iekļaušanās izglītībā</li> </ul>		
<b>2.līmeņa</b> profesionālā studiju programma	<b>Skolotājs</b>		
Profesionālā <b>bakalaura</b> studiju programma	<b>Sākumizglītības skolotājs</b>  <b>Skolotājs</b> <ul style="list-style-type: none"> <li>• Sociālo zinību un vēstures;</li> <li>• Matemātikas;</li> <li>• Latviešu valodas un literatūras;</li> <li>• Krievu valodas un literatūras;</li> <li>• Angļu valodas;</li> <li>• Vācu valodas;</li> <li>• Datorikas;</li> <li>• Dizaina un tehnoloģiju;</li> <li>• Dabaszinātņu.</li> </ul>		<b>Māksla</b> <ul style="list-style-type: none"> <li>• interjera dizains</li> <li>• grafikas dizains</li> </ul>
<b>Bakalaura</b> studiju programma	<b>Sports, tehnoloģijas un sabiedrības veselība</b>	<b>Psiholoģija</b>	
<b>1.līmeņa</b> profesionālā studiju programma	<b>Pirmsskolas skolotājs</b>  <b>Sporta treneris</b>		

# STARPDISCIPLINARITĀTE PPMF STUDIJU PROGRAMMĀ

## Profesionālās darbības jomas

	Psiholoģija	Vadība	Izglītība	Māksla	Tehnoloģijas	Sports
<b>Doktora</b> studiju programma	Psiholoģija	Izglītības vadība	Izglītības zinātnes			
Profesionālā <b>maģistra</b> studiju programma	Psiholoģija					
<b>Maģistra</b> studiju programma			Izglītības zinātnes			
<b>2.līmeņa</b> profesionālā studiju programma			Tehnoloģiju inovācijas un dizains izglītībai			
<b>2.līmeņa</b> profesionālā studiju programma			Skolotājs			
Profesionālā <b>bakalaura</b> studiju programma			Skolotājs Sākumizglītības skolotājs	Māksla		
<b>Bakalaura</b> studiju programma	Psiholoģija					Sports, tehnoloģijas un sabiedrības veselībai
<b>1.līmeņa</b> profesionālā studiju programma			Pirmsskolas skolotājs			Sporta treneris



## PPMF GALVENIE STUDIJU DARBA RĀDĪTĀJI

Darbības rādītāja nosaukums un mērvienība	Pamatstrukturvienības rādītāja vērtība			% no LU
	2018	2019	2020	
Studējošo skaits pamatstudijās	4191	3257	3861	25.3%
Studējošo skaits augstākā līmeņa studijās	655	674	648	14.2%
Uzņemto studējošo skaits pamatstudijās	544	569	818	4.8%
Uzņemto studējošo skaits augstākā līmeņa studijās	216	314	238	17%
Uzņemto studējošo skaits filiālēs	433	537	402	N/A
Kvalifikāciju/grādu ieguvušo personu skaits pamatstudijās	521	554	336	6.3%
Kvalifikāciju/grādu ieguvušo personu skaits augstākā līmeņa studijās	239	192	211	20.7%
Kvalifikāciju/grādu ieguvušo personu skaits filiālēs	252	247	245	N/A
<b>Kopējais kvalifikāciju ieguvušo skaits</b>	<b>1012</b>	<b>993</b>	<b>792</b>	<b>25.2%</b>
Valsts finansēto studiju vietu skaits pamatstudijās	462	403	443	12.4%
Valsts finansēto studiju vietu skaits augstākā līmeņa studijās	138	124	172	15.7%
Maksas studējošo skaits pamatstudijās	2376	1545	1802	25.3%
Maksas studējošo skaits augstākā līmeņa studijās	427	550	409	20.3%
Filiālēs studējošo skaits pamatstudijās	1353	1248	1534	N/A
Filiālēs studējošo skaits augstākā līmeņa studijās	76	72	52	N/A
Mūžizglītība: Personu skaits, kas saņēmušas institūcijas izsniegtu apliecinājumu/sertifikātu par profesionālo pilnveidi	796	779	870	24%
Kopējā studējošo apmierinātība	5.86	5.79	5.53	
Vidējā studējošo apmierinātība ar studiju kursiem	5.86	5.99	5.87	
Atbirums	15%	16%	15%	LU 16.6%
Ārvalsts studējošo skaits augstākā līmeņa studiju programmās	18	14	16	3.9%
Ārvalsts studējošo skaits pamatstudiju programmās	38	40	13	3.7%

## PPMF SVID ANALĪZE

### ATTIECĪBĀ PRET LU STRATĒGISKO MĒRĶI STUDIJU ATTĪSTĪBAI

#### IEKŠĒJĀS VIDES ANALĪZE

##### Stiprās puses

- Daudzveidīgs studiju iespēju piedāvājums (programmas, moduļi, apakšprogrammas, elastīgas kvalifikāciju iegūšanas iespējas atbilstīgi darba tirgus pieprasījumam) un plašs studiju formu klāsts (tiešsaistes un hibrīdstudiju formas, PLK, NLK, NLN u.c.)
- Visu līmeņu studiju programmas Izglītības zinātņu un Psiholoģijas jomā
- Starpdisciplināritāte dažādu līmeņu studiju programmu saturā
- Starpnozaru un starpfakultāšu studiju programmas
- Kopīga doktora studiju programma partnerībā ar citām augstskolām
- Studiju programmu realizācijā strādā pieredzējuši un augsti kvalificēti mācībspēki
- Profesionālās pieredzes un pētījumu rezultātu integrēšana studiju saturā
- Darba devēju līdzdalība profesionālo studiju procesā
- Cieša sadarbība ar Izglītības un zinātņu ministriju Izglītības zinātņu jomas attīstībā
- Sistemātiska doktorantu iesaiste akadēmiskajā darbā
- Bakalaura, maģistra un doktora līmeņa studējošo iesaiste pētījumu projektos
- Attīstīta sistēma studējošo individualizētam atbalstam
- Mūsdienīga studiju vide un inovatīvs tehnoloģiju piedāvājums

##### Pilnveidojamās jomas

- Paplašināta un stratēģiski vadīta studējošo iesaiste pētniecībā 1. līmeņa un bakalaura līmeņa studiju programmās
- Mācībspēku ataudzes veicināšana
- Aizstāvēto promocijas darbu skaita palielināšana
- Mūžizglītības programmu piedāvājuma paplašināšana atbilstoši prognozējamajam pieprasījumam, t.sk. augstskolu pedagoģijas jomā
- Akadēmiskā godīguma veicināšana visā studiju procesā visos studiju līmeņos
- Akadēmiskā un pētnieciskā, radošā darba sabalansētība docētāju slodzes ietvaros
- Lietišķas komunikācijas kultūras veicināšana

### Iespējas

- Sabiedrības interese un darba tirgus pieprasījums pēc PPMF sagatavotiem speciālistiem un profesionāļiem
- Mūžizglītība kā vērtība sabiedrībā
- Sadarbība ar pašvaldībām, skolām, komersantiem prakses nodrošināšanai
- Latvijas Universitātes sadarbības skolu tīkla izveide
- Mecenātu atbalsta izmantošana, pašvaldību un darba devēju iesaiste studiju procesa finansiālajā nodrošinājumā

### Draudi

- Izglītības kā vērtības devalvācija un skolotāja profesijas zemais prestižs sabiedrībā
- Valsts dotēto studiju vietu skaita neatbilstība darba tirgus un sabiedrības vajadzību pieprasījumam
- Iedzīvotāju zems labklājības līmenis, kas apdraud studentu maksātspēju un iespējas pilvērtīgi studēt, cenšoties apvienot studijas ar algotu darbu
- Patērētāju kultūras vērtību attiecināšana uz augstākās izglītības jomu
- LU iekšējās birokrātijas slogs un smagnēja sadarbība starp struktūrvienībām

## PPMF STUDIJU ATTĪSTĪBAS PROGRAMMA/ PLĀNOTIE STRATĒGISKIE UZDEVUMI UN SASNIEDZAMIE RĀDĪTĀJI

Uzdevumi	Atsauce uz LU Stratēģijas uzdevuma nr.	2020.g.	Sasniedzamie rādītāji		
			Izaugsme 2023 pret 2020	Izaugsme 2025 pret 2020	Izaugsme 2027 pret 2020
<b>Zinātne un praksē balstītas studijas</b>		<b>R.2.1.</b>			
Kursu docētāju dalība pētījumos un publikācijas atbilstošajā tēmā, pētījumu rezultātu iestrāde studiju kursu saturā	U.2.1.1.	regulāri	regulāri	regulāri	regulāri
Augsta līmeņa profesionāļu iesaiste studiju programmu realizēšanā	U.2.1.4.	regulāri	regulāri	regulāri	regulāri
Pilnveidota noslēguma darbu vērtēšanas sistēma un izcilības kritēriji	U.2.1.2.	0	Izstrādāta kritēriju sistēma	Aprobēta	lieviesta visās studiju programmās
Inovatīvu, pētniecībā un profesionālajā pieredzē balstītu studiju kursu piedāvājums	U.2.1.1.	regulāri	regulāri	regulāri	regulāri
Pētniecisko projektu rezultātu izmantošana studējošo noslēguma darbos	U.2.1.3.	regulāri	regulāri	regulāri	regulāri
Studējošo iesaiste zinātnisko publikāciju sagatavošanā un radošo darbu konkursos	U.2.1.3.	regulāri	regulāri	regulāri	regulāri
Studējošo profesionālo prakšu koordinēšanas sistēmas pilnveide, iesaistot sociālos partnerus un darba devējus	U.2.1.4. U.3.2.2.	0	Izveidots prakšu koordinēšanas centrs	Piesaistīti sociālie partneri	lieviesta visās studiju programmās
Studējošo caurviju kompetenču attīstīšana pētnieciskajās un profesionālās autonomijas veicināšanai	U.2.1.5.	regulāri	regulāri	regulāri	regulāri
Darba vidē balstītas studiju programmas piedāvājums	U.2.1.5.	1	+1	+1	+1
Profesionālās pilnveides un tālākizglītības programmu izstrāde un piedāvājums atbilstoši sabiedrības aktuālajām vajadzībām	U.2.1.5.	10	+5	+7	+7
Daudzveidīgs studiju kursu, lekciju, semināru u.c. piedāvājums sabiedrības labbūtībai un individuālajai izaugsmei	U.2.1.5. U.3.3.3.	0	+1	+3	+5
<b>Starptautisks un starpdisciplinārs studiju piedāvājums</b>		<b>R.2.2.</b>			
Paplašināts studiju programmu piedāvājums ārzemju studentiem	U.2.2.2.	4		+1	+2
Pilnvērtīgi izmantotas studējošo un mācībspēku mobilitātes iespējas (piem., ERASMUS+, COST u.c.).	U.2.2.2.	Cik % izmantoti no finansējuma			

Uzdevumi	Atsauce uz LU Stratēģijas uzdevuma nr.	2020.g.	Sasniedzamie rādītāji		
			Izaugsme 2023 pret 2020	Izaugsme 2025 pret 2020	Izaugsme 2027 pret 2020
Ārvalstu mācībspēku un doktorantu iesaiste studiju procesā	U.2.2.2.	regulāri	regulāri	regulāri	regulāri
Starpdisciplināru studiju programmu un studiju kursu piedāvājuma paplašināšana	U.2.2.1.	2 programmas, kursi - regulāri			1 programma, kursi - regulāri
Dažādu nozaru studiju programmu mērķu sasniegšanai pielāgotu starpdisciplināru studiju kursu piedāvājuma pilnveide	U.2.2.1.	regulāri	regulāri	regulāri	regulāri
<b>Studentcentrēta un iekļaujoša pieeja</b>	<b>R.2.3.</b>				
Apakšprogrammu un moduļu piedāvājuma paplašināšana studiju programmās, nodrošinot studējošajiem plašākas satura izvēles un apguves iespēju	R.2.3.1.	regulāri	regulāri	regulāri	regulāri
Studiju kursu piemērošana jauniem apguves veidiem, plašāk izmantojot tehnoloģiju iespējas	U.2.3.2.	regulāri	regulāri	regulāri	regulāri
Individualizētas pieejas un inovatīvu studiju metožu izmantošana studiju procesā	U.2.3.3.	regulāri	regulāri	regulāri	regulāri
Individualizēta studiju atbalsta sistēma, tostarp priekšlaicīgas studiju pārtraukšanas novēršanai	U.2.3.4.	regulāri	regulāri	regulāri	regulāri
Atbalsts dažādībai studiju kursu saturā, studiju procesā un vides risinājumos	U.2.3.4.	regulāri	regulāri	regulāri	regulāri
Studējošo iesaiste ar studijām saistītu lēmumu pieņemšanā visos studiju līmeņos	U.2.3.4.	regulāri	regulāri	regulāri	regulāri

# IEGULDĪJUMS SABIEDRĪBĀ

## UZ PPMF ATTIECINĀMĀS LU STRATĒGISKĀS RĪCĪBAS UN UZDEVUMI VIRZIENĀ “IEGULDĪJUMS SABIEDRĪBĀ”

PPMF tiek veikti augstas kvalitātes zinātniski pētījumi, kas rada priekšnosacījumus cilvēka izaugsmei un labbūtībai. Izglītības zinātņu, psiholoģijas, mākslas un sporta jomās veiktie starptautiskie pētījumi veicina Latvijas zinātnieku atpazīstamību pasaulē. Fakultātē īstenoto studiju programmu ietvaros tiek sagatavoti Latvijas darba tirgus prasībām atbilstoši speciālisti.

M.3.	LU STRATĒGISKAIS MĒRĶIS: <b>Universitātes darbība kā Latvijas izaugsmes pamats</b>	<i>Tieši attieci- nāmi</i>	<i>Netieši attieci- nāmi</i>	<i>Neat- tieci- nāmi</i>
<b>R.3.1.</b>	<b>Nacionālo vērtību saglabāšana, nostiprināšana un zinātības radīšana</b>			
U.3.1.1.	Nodrošināt nacionālās identitātes, kultūras un pēctecības izzināšanu un saglabāšanu	x		
U.3.1.2.	Uzturēt, saglabāt un popularizēt uzkrātās intelektuālās vērtības un zinātnes sasniegumus	x		
<b>R.3.2.</b>	<b>Ilgtermiņu vērtību radīšana un sabiedrības labbūtība</b>			
U.3.2.1.	Integrēt ilgtermiņu attīstību visās universitātes darbības jomās		x	
U.3.2.2.	Dalīties zinātnībā un stiprināt sadarbību ar vietējiem un ārvalstu partneriem	x		
U.3.2.3.	Nodrošināt dzimumu vienlīdzības principu ievērošanu izglītībā un veicināt vienlīdzīgu piekļuvi izglītībai neaizsargātajām iedzīvotāju grupām	x		
U.3.2.4.	Izveidot atbalsta instrumentus talantīgu maznodrošinātu jauniešu piekļuvei universitātes studijām		x	
<b>R.3.3.</b>	<b>Universitātes kā vērtības stiprināšana sabiedrībā</b>			
U.3.3.1.	Palielināt LU darbības ieguldījumu Latvijas tautsaimniecības, kultūras, sabiedrības un izglītības attīstības jomās	x		
U.3.3.2.	Paaugstināt akadēmisko zināšanu vērtību sabiedrībā, pētniecībā un studijās risinot būtiskus sociālos izaicinājumus	x		
U.3.3.3.	Sekmēt LU zinātnes sasniegumu komunikāciju sabiedrībā, veicinot zinātnieku atpazīstamību	x		
<b>R.3.4.</b>	<b>Sekmīga zinātības un tehnoloģiju pārnese</b>			
U.3.4.1.	Izveidot zinātības un tehnoloģiju pārnese un komercializācijas atbalsta sistēmu			x
U.3.4.2.	Paplašināt uzņēmēju iesaisti pētniecības sadarbības partneru lokā visās zinātņu jomās		x	
U.3.4.3.	Attīstīt uzņēmējdarbības prasmes un paplašināt studentu iesaisti inovāciju radīšanā	x		
U.4.3.5.	Attīstīt atvērtās zinātnes pieeju, veicinot zinātnes infrastruktūras koplietošanu un zinātnes rezultātu pieejamību		x	

## PPMF MĒRĶAUDITORIJA

Pedagoģijas, psiholoģijas un mākslas fakultātē tiek īstenoti pētījumi izglītības zinātņu, psiholoģijas, mākslas un sporta jomās, sadarbojoties gan ar valsts pārvaldes institūcijām, gan ar uzņēmumiem. Īstenotie pētījumi sniedz ieguldījumu Latvijas tautsaimniecības un cilvēkresursu attīstībā, kā arī ļauj sekmīgi plānot Valsts attīstības stratēģiju atbilstošajās tautsaimniecības nozarēs. Fakultātē īstenoto pētījumu rezultāti atbilstoši "Latvijas Nacionālās attīstības plānam 2021.-2027.gadam" ļauj tuvināt uz cilvēku centrētu Latvijas izaugsmi, vienlīdzīgas tiesības un dzīves kvalitāti visiem Latvijas iedzīvotājiem, ko raksturo vispārējā labklājība un ikviena Latvijas iedzīvotāja iespēju pieaugums. Pētījumi ir vērsti uz zināšanu sabiedrības veidošanu, kas ir kopējs virziens pārmaiņām izglītībā un zinātnē, pilsoniskajā apziņā, mediju telpā un tautsaimniecībā.

PPMF darbinieki aktīvi iesaistās dažādās komisijās, konsultatīvajās padomēs un darba grupās, kurās tiek risināti Latvijas sabiedrībai un tautsaimniecībai aktuāli jautājumi. Sadarbojoties izglītības zinātņu, izglītības vadības un psiholoģijas jomu speciālistiem tiek sniegtas rekomendācijas valstiskā līmenī izglītības politikas veidošanā, pašvaldību līmenī izglītības stratēģiju izstrādē, kā arī mācību līdzekļu izstrādē izglītības digitalizācijas kontekstā.

PPMF personāls piedalās dažādās valsts pārvaldes un konsultatīvajās padomēs, piemēram, LR Saeimas Izglītības, kultūras un zinātnes komisijā; "Sabiedrības veselības pamatnostādņu 2021.-2027. gadam" izstrādes ietvaros izveidotajā darba grupā "Par rekomendāciju izstrādi drošai un veselībai nekaitīgai moderno tehnoloģiju lietošanai bērniem"(VM); uzraudzības padomē "Kompetenču pieejā balstīta vispārējās izglītības satura aprobācija un ieviešana" (IZM) u.c.





Latvijā darbojas vairāk nekā 1300 pirmsskolas un vispārējās izglītības iestādes, kā arī 52 augstākās izglītības institūcijas, kurās strādā vairāk nekā 30 000 pedagogu, par kuru atjaunotni PPMF rūpējas. Fakultāte sagatavo speciālistus izglītības zinātņu, psiholoģijas, mākslas un sporta jomās, fakultāte ir vienīgā institūcija Latvijā, kur tiek sagatavoti speciālisti maģistra programmā “Tehnoloģiju inovācijas un dizains izglītībai”, fakultāte darbojas kā Latvijā vienīgās kopīgās doktora studiju programmas “Izglītības zinātnes” vadošais partneris. PPMF sagatavo speciālistus visās izglītības pakāpēs – pedagogus vispārējās, profesionālās un augstākās izglītības jomām, kā arī izglītības vadības speciālistus izglītības pārvaldības institūcijām, piemēram, Izglītības un zinātnes ministrijai, Valsts Izglītības satura centram u.c.

Psiholoģijas studiju programmas absolventi veiksmīgi strādā lielākajos Latvijas psiholoģiskās palīdzības centros (Psihiatrijas un narkoloģijas centrs, krīžu centrs “Skalbes”, centrs “Dardedze”, SOS bērnu ciematu asociācija u.c.), skolās un privātpraskēs.

PPMF absolventi veido mazos un vidējos uzņēmumus, kā arī jaunuzņēmumus, kas ir Latvijas tautsaimniecības attīstības dzinējspēks. Liela daļa no tiem darbojas radošajās industrijās, kas ir ar augstu pievienoto vērtību un mazu resursu patēriņu. Par PPMF mērķauditoriju ir uzskatāma arī Latvijas sabiedrība kopumā. Fakultātes mācībspēki regulāri sniedz intervijas plašsaziņas līdzekļos, kā arī gatavo populārzinātniskas publikācijas par aktualitātēm izglītības zinātņu un psiholoģijas jomās, informējot un izglītojot sabiedrību.



## PPMF GALVENIE SADARBĪBAS PARTNERI UN SADARBĪBAS VEIDI

Pedagoģijas, psiholoģijas un mākslas fakultātes galvenie sadarbības partneri ir:

**1) Latvijas Universitātes struktūrvienības: fakultātes, institūti, studiju un pētnieciskie centri;**

**2) Augstākās izglītības iestādes Latvijā un pasaulē:** Latvijā (Daugavpils Universitāte, Liepājas Universitāte, Rēzeknes Tehnoloģiju Akadēmija, Rīgas Tehniskā universitāte, Rīgas Stradiņa Universitāte, Latvijas Lauksaimniecības universitāte u.c.); starptautiskie partneri: Leipciņas Universitāte, Hamburgas Universitāte Vācijā, Lēvenes Katoļu Universitāte Beļģijā, Osijekas Universitāte Horvātijā, Viļņas Universitāte Lietuvā, Dragomanova Nacionālā Pedagoģiskā Universitāte Ukrainā u.c. Kopumā PPMF ir noslēgusi vairāk nekā 110 bilaterālos mobilitātes līgumus.

**3) Nozaru ministrijas, valsts un pašvaldību izglītības pārvaldes un citas institūcijas,** piemēram, Izglītības un zinātnes ministrija un tās pakļautībā esošajās institūcijas, LR Pašvaldību Savienība u.c., nozīmīgi sadarbības partneri ir Pārresoru koordinācijas centrs, Valsts izglītības satura centrs, Bērnu Klīniskās Universitātes slimnīcas Pusaudžu resursu centrs;

**4) Starptautiskas akadēmiskās un profesionālās organizācijas:** fakultātes pārstāvji regulāri iesaistās starptautiskās organizācijās, kurās tiek risināti jautājumi, kas saistīti ar Latvijas un pasaules zinātnes problemātiku (piemēram, OECD, UNESCO, COST akciju tīkls, Baltijas Pedagoģijas vēsturnieku asociācija, Eiropas Skolotāju izglītības asociācija (ATEE), Starptautiskā pastāvīgā konference izglītības vēsturē (ISCHE), Eiropas Izglītības pētniecības asociācija (EERA), Starptautiskās Kooperatīvās izglītības asociācija, Iberoamerikas augstākās izglītības kvalitātes pētniecības tīkls, Starptautiskā Skolu psihologu asociācija, Eiropas Psiholoģiskās novērtēšanas asociācija (EAPA), Akadēmiskās un sociāli emocionālās mācīšanās sadarbības organizācija (CASEL) u.c.

**5) Nevalstiskas organizācijas:** Latvijas izglītības vadītāju asociācija, Latvijas Izglītības un zinātnes darbinieku arodbiedrība, Latvijas Darba devēju konfederācija, Latvijas Dizaineru savienība, Latvijas Poligrāfijas uzņēmumu asociācija, Latvijas Psihologu biedrība, Latvijas Skolu psihologu asociācija, Latvijas Klīnisko psihologu asociācija, Latvijas Organizāciju psihologu biedrība, Bērnu Klīniskās Universitātes slimnīcas Pusaudžu resursu centrs u.c.), kas darbojas izglītības, psiholoģijas, sporta un dizaina un tehnoloģiju jomās;

**6) Komercsabiedrības un uzņēmumi,** piemēram, Tele2, Samsung Latvija, Accenture Latvia, A/S Balta, SIA LU Open Minded, Latvijas Valsts ceļi, Latvijas Finieris, SIA Lielvārds, Jelgavas tipogrāfija, sia Kate, sia Draugiem.LV, u.c.

**7) TV, radio, interneta portāli, laikraksti un citi mediji:** zināšanu pārnese sabiedrībā ir viena no PPMF stiprajām pusēm – fakultātes darbinieki aktīvi komunicē ar sabiedrību, paužot savu viedokli tajos. Tā 2018. gadā fakultātes darbinieki plašsaziņas līdzekļos pētījumos un datos balstītu informāciju prezentējuši 41 reizi, 2019.gadā – 50 reizes un 2020. gadā – 79 reizes.

## PPMF GALVENIE IEGULDĪJUMA SABIEDRĪBĀ RĀDĪTĀJI

Darbības rādītāja nosaukums un mērvienība	Pamatstruktūrvienības rādītāja vērtība			% no LU
	2018	2019	2020	
Sadarbības aktivitāšu (kopīgu projektu) ar nevalstisko sektoru skaits	5	5	5	11%
Zinātniskā personāla paustā viedokļa atspoguļojumu drukātajos medijos skaits	41	50	79	neprecīzi, 30%
Personāla dalība valsts pārvaldes un konsultatīvajās institūcijās (skaits)	35	35	35	14%
Sadarbības partneru - komersantu skaits, kuru saimnieciskā darbība reģistrēta ārvalstīs (pētniecībā)	3	3	3	13%
Sadarbības partneru - komersantu, kuru saimnieciskā darbība reģistrēta Latvijā, skaits	3	2	0	0%
Kopējais tehnoloģiju tiesību (zinātība, patenti, augu šķirņu sertifikāti, datorprogrammu autortiesības, papildu aizsardzības sertifikāti medicīnas un citiem produktiem u.c.) skaits	0	1	2	4%
Noslēgto intelektuālā īpašuma (tehnoloģiju tiesību) licences līgumu (LL) skaits līdz 2020.gadam (eksaktās, medicīnas un dzīvības zinātnes) (kumulatīvi)	2	2	2	Nav precīzu datu
Sadarbības partneru - komersantu, kuru saimnieciskā darbība reģistrēta Latvijā, skaits	3	3	3	16%
Līgumpētījumu (komersantu uzdevumā) skaits	4	3	1	1.8%
Nacionālo pētniecības projektu (LZP, VPP, KKF, efektīva sadarbība u.c.) skaits	5	2	4	2.5%
<b>Pētniecībai piesaistītais privātā sektora finansējums (EUR tūkstošos)</b>	<b>15,9</b>	<b>45,4</b>	<b>0</b>	<b>0%</b>

## PPMF SVID ANALĪZE

### ATTIECĪBĀ PRET LU STRATĒGISKO MĒRĶI IEGULDĪJUMAM SABIEDRĪBĀ

#### IEKŠĒJĀS VIDES ANALĪZE

##### Stiprās puses

- Spēcīga pētnieku grupa, kura īsteno biopsihosociālo sistēmu izpēti un pilnveidi cilvēkcentrētas Latvijas attīstības veicināšanai, nacionāla un starptautiska mēroga pētījumi nodrošina pētāmās tēmas pēctecības izziņāšanu un saglabāšanu.
- PPMF ir līderi izglītības tehnoloģiju un izglītības digitālo transformāciju izpētē, kurā tiek īstenota aktīva sadarbība ar sociālajiem partneriem.
- Materiālās un nemateriālās kultūras mantojuma digitalizācija tā saglabāšanai, veidošanai un tālāknošanai.
- PPMF ir līderi starptautisko salīdzinošo izglītības pētījumu īstenošanā izglītības kvalitātes novērtēšanai, sabiedrības informēšanai un izglītības politikas veidošanai.
- Plaša zināšanu pārnese sabiedrībā par izglītībai, cilvēka izaugsmei un labbūtībai aktuālām tēmām, pamatojoties uz pētījumu rezultātiem.
- PPMF darbinieki ir viedokļu līderi sabiedrībā, viņu viedokļi tiek atspoguļoti medijos, PPMF darbinieki kā eksperti piedalās valsts pārvaldes un konsultatīvajās institūcijās, aktīvi iesaistās izglītības politikas veidošanā.
- Plašs starptautiskās sadarbības tīkls ar pētnieciskajām asociācijām un profesionālajām organizācijām u.c. ārvalstu sadarbības partneriem.
- Plaša sadarbība ar sociālajiem partneriem (IZM, LIZDA, Latvijas Pašvaldību savienību, sporta federācijām, NGO u.c.) Latvijā.
- PPMF sagatavo darba tirgū pieprasītus speciālistus psiholoģijā, izglītības zinātnēs un skolotāju izglītībā, mākslā un sportā.
- Aktīvs mūžizglītības atbalsts izglītības un psiholoģijas jomu profesionāļiem un citiem interesentiem.

##### Pilnveidojamās jomas

- Akadēmiskā personāla atpazīstamības palielināšana starptautiskā zinātnes telpā.
- Pētniecībā sadarbības partneru loka paplašināšana komercdarbības jomā.
- Zināšanu pārneses stiprināšana, īpaši mākslas un sporta jomās.
- Skolotāja profesijas popularizēšana jaunatnes vidū.
- Plašāks mūžizglītības piedāvājums, t.sk. augstskolu pedagoģijas jomā, senioru izglītība, pārkvalifikācijas iespējas profesionāļiem.
- Finansējuma palielināšana pētījumu rezultātu popularizēšanai sabiedrībā.
- Finansiāla atbalsta nodrošināšana akadēmiskajam personālam, īstenojot zināšanu pārnesi sabiedrībā.

### Iespējas

- Izglītība, psihiskā un fiziskā veselība, cilvēka ekosistēma ir sabiedrības uzmanības centrā, tas sniedz iespējas pētniecībai un ļauj veicināt ieguvumus sabiedrībai.
- Aktīva iesaiste datos/pierādījumos balstītas izglītības politikas veidošanā.
- Plašāka sociālo partneru, nozares uzņēmumu un komersantu iesaiste studiju procesa pilnveidē, plānoto pētījumu tematikas izvēlē, pētniecības projektu realizācijā.
- Studējošo iesaiste sociālo inovāciju radīšanā, PPMF atbalsts to popularizēšanā.
- Finansējuma piesaiste pētījumu rezultātu popularizēšanai ārvalstu zinātnieku un studentu auditorijai (vasaras skolās, atklātajās lekcijās utt).
- Plašāks tehnoloģiskais atbalsts, izglītības tehnoloģiju pārnese sabiedrībā.

### Draudi

- Zinātniskās ekspertīzes un pierādījumos un datos balstītu lēmumu pieņemšanas nozīmības nonivelēšana sabiedrībā.
- Apzināta sabiedrības maldināšana globālajā informatīvajā telpā postpatiesības laikmetā.
- Cilvēkresursu trūkums valstī, darbinieku novecošana, jauno zinātnieku ataudzes piesaistes grūtības.
- Valsts budžets Latvijā, ierobežotais finansējums augstākai izglītībai un zinātnei, kas apgrūtina zināšanu pārnesi sabiedrībā.

## PPMF PLĀNOTIE STRATĒĢISKIE UZDEVUMI UN SASNIEDZAMIE RĀDĪTĀJI IEGULDĪJUMA SABIEDRĪBĀ VEICINĀŠANAI

Uzdevumi	Atsauce uz LU Stratēģijas uzdevuma nr.	2020.g.	Sasniedzamie rādītāji		
			Izaugsme 2023 pret 2020	Izaugsme 2025 pret 2020	Izaugsme 2027 pret 2020
<b>Nacionālo vērtību saglabāšana, nostiprināšana un zinātības radīšana</b>	<b>R.3.1.</b>				
Nepārtrauktība nacionālā un kultūras mantojuma izpētē starptautiskā kontekstā	U.3.1.1. U.3.1.2.	Regulāri	Regulāri	Regulāri	Regulāri
Uzkrāto intelektuālo vērtību uzturēšana, saglabāšana un tālāknodešana	U.3.1.1. U.3.1.2	Regulāri	Regulāri	Regulāri	Regulāri
Pētījumos balstītas informācijas sniegšana plašai sabiedrībai populārzinātnisku publikāciju, interviju un komentāru veidā.	U.3.1.2. U.3.3.3.	79	+10%	+12%	+15%
<b>Ilgspējīgu vērtību radīšana un sabiedrības labbūtība</b>	<b>R.3.2.</b>				
Sabiedrības ilgtspējai nozīmīgu kompetenču izpēte un pilnveides nodrošināšana	U.3.2.1.	Regulāri	Regulāri	Regulāri	Regulāri
Dalīties zinātnībā un stiprināt sadarbību ar valsts un pašvaldības iestādēm, profesionālajām organizācijām un nevalstisko sektoru	U.3.2.2.	Regulāri	Regulāri	Regulāri	Regulāri
Nodrošināt iekļaujošu vidi, sekmējot mazāk aizsargāto sabiedrības grupu piekļuvi studijām un tālākizglītībai	U.3.2.3. U.3.2.4.	Regulāri	Regulāri	Regulāri	Regulāri
Sadarbības stiprināšana ar rīcībpolitikas veidotājiem cilvēka izaugsmei, labbūtībai un sabiedrības ilgtspējai	U.3.2.2. U.3.3.1. U.3.3.2.	Regulāri	Regulāri	Regulāri	Regulāri
<b>Universitātes kā vērtības stiprināšana sabiedrībā</b>	<b>R.3.3.</b>				
Piederības izjūtas Latvijas Universitātei veicināšana studentiem, akadēmiskajam personālam un citiem darbiniekiem	U.3.3.3.	Regulāri	Regulāri	Regulāri	Regulāri
Latvijas Universitātes atpazīstamības un ieguldījuma palielināšana, aktīvi līdzdarbojoties valsts un pašvaldību konsultatīvajās un mākslinieciskajās padomēs, profesionālajās un sabiedriskā labuma organizācijās nacionālā un starptautiskā mērogā	U.3.3.1.	Regulāri	Regulāri	Regulāri	Regulāri
Zinātnieku atpazīstamības sekmēšana (intervijas plašsaziņas līdzekļos, populārzinātniskas publikācijas u.c.)	U.3.3.3.	Regulāri	Regulāri	Regulāri	Regulāri
<b>Sekmīga zinātības un tehnoloģiju pārnese</b>	<b>R.3.4.</b>				

Uzdevumi	Atsauce uz LU Stratēģijas uzdevuma nr.	2020.g.	Sasniedzamie rādītāji		
			Izaugsme 2023 pret 2020	Izaugsme 2025 pret 2020	Izaugsme 2027 pret 2020
Pētniecības u.c. projekti, piesaistot sadarbības partnerus no publiskā un privātā sektora	U 3.4.1. U 3.4.2.	Regulāri	Regulāri	Regulāri	Regulāri
Mūžizglītības pakalpojumu sniegšana organizācijām un privātpersonām, atbilstīgi sabiedrības pieprasījumam un aktuālajām vajadzībām	U 3.4.3.	870	Regulāri	Regulāri	Regulāri
Inovatīvu starpdisciplināru pētniecības inovāciju attīstīšana, iesaistot sociālos partnerus un komersantus	U 3.4.3.	3	Regulāri	Regulāri	Regulāri
Latvijas Universitātes skolu tīkla izveide un attīstīšana	U 3.4.3.	0	+1	+1	+1
Atbalsts studējošo iesaistei zinātnības un tehnoloģiju pārnesē sabiedrībā	U 3.4.3.	9	Regulāri	Regulāri	Regulāri

# PPMF LOMA LU INSTITUCIONĀLO MĒRĶU SASNIEGŠANĀ

TALANTU ATTĪSTĪBA				
M.4.	LU STRATĒĢISKAIS MĒRĶIS: Uz attīstību un izcilību orientēta personāla politika	Tieši attieci- nāmi	Netieši attieci- nāmi	Neat- tieci- nāmi
<b>R.4.1.</b>	<b>Akadēmiskā un vispārējā personāla attīstība</b>			
U.4.1.1.	Izveidot uz sniegumu balstītu personāla vadības sistēmu, tostarp integrējot nozaru specifikai atbilstošus zinātnisko rezultātu novērtējumu, izmantojot, piem., DORA principus		x	
U.4.1.2.	Ieviest konkurētspējīgu un motivējošu personāla atalgojuma sistēmu		x	
U.4.1.3.	Stiprināt studiju un zinātniskās darbības atbalsta mehānismu un kapacitāti		x	
U.4.1.4.	Stiprināt personāla kapacitāti projektu vadības un tehnoloģiju pārnese jomās		x	
<b>R.4.2.</b>	<b>Akadēmiskā personāla izaugsme un atjaunotne</b>			
U.4.2.1.	Definēt un iedzīvināt akadēmiskā personāla karjeras attīstības iespējas	x		
U.4.2.2.	Līdzsvarot zinātniskā personāla vecuma struktūru, veicinot atjaunotni, palielināt jauno zinātnieku un vidējā vecumposma akadēmiskā personāla īpatsvaru kopējā akadēmiskā personālā	x		
U.4.2.3.	Paaugstināt LU pamatdarbā nodarbinātā akadēmiskā personāla īpatsvaru	x		
U.4.2.4.	Attīstīt profesūru, novēršot nošķirumu starp zinātnisko un akadēmisko amatu un nosakot amata vērtēšanas kritērijus atbilstoši snieguma līmenim			x
U.4.2.5.	Veidot vietējā un ārvalstu akadēmiskā personāla, kā arī jauno talantu piesaistes sistēmu un veicināt starptautisko mobilitāti		x	

VIDE UN PĀRVALDĪBA				
M.5.	LU STRATĒĢISKAIS MĒRĶIS: Zaļā domāšana, pievilcīga, ilgtspējīga universitātes vide un efektīvs administratīvais atbalsts	Tieši attieci- nāmi	Netieši attieci- nāmi	Neat- tieci- nāmi
<b>R.5.1.</b>	<b>Ilgspējīga pārvaldība un virzība uz klimatneitrālu universitāti</b>			
U.5.1.1.	Nodrošināt investīciju un infrastruktūras ilgtspēju, samazinot universitātes nelabvēlīgo ietekmi uz vidi, gādājot par ilgtspējīgu resursu izmantošanu			x
U.5.1.2.	Attīstīt videi draudzīgu infrastruktūru atbilstoši “zaļās universitātes” koncepcijai		x	
U.5.1.3.	Veicināt ilgtspējīga patēriņa paradumus universitātes saimē	x		
<b>R.5.2.</b>	<b>Inovācija un digitāla studiju, pētniecības un darba vide</b>			
U.5.2.1.	Veicināt studiju un pētniecības kvalitāti un paplašināt infrastruktūras pieejamību, attīstot LU akadēmiskos centrus			x

## VIDE UN PĀRVALDĪBA

M.5.	LU STRATĒGISKAIS MĒRĶIS: Zaļā domāšana, pievilcīga, ilgspējīga universitātes vide un efektīvs administratīvais atbalsts	Tieši attieci- nāmi	Netieši attieci- nāmi	Neat- tieci- nāmi
U.5.2.2.	Sekmēt studiju, pētniecības un administratīvo procesu digitalizāciju, pārveidojot IKT darbības modeli, nodrošinot efektīvu IKT pakalpojumu sniegšanu, attīstot mūsdienīgas, LU specifikai pielāgotas savstarpēji integrētas IKT sistēmas un rīkus			X
<b>R.5.3.</b>	<b>Efektīva organizatoriskā pārvaldība un integrēta kvalitātes vadība</b>			
U.5.3.1.	Pielāgot universitātes administratīvo struktūru LU stratēģisko mērķu īstenošanai, nosakot atbilstošu atbildību un funkciju sadalījumu			X
5.3.2.	Paaugstināt universitātes administratīvās pārvaldības efektivitāti			X
5.3.3.	Nodrošināt nepārtrauktu kvalitātes vadības sistēmas pilnveidi, tostarp īstenot integrētu stratēģisko vadību, risku vadību un procesu vadību		X	
5.3.4.	Attīstīt efektīvu projektu vadības sistēmu		X	

## ORGANIZĀCIJAS KULTŪRA

M.6.	LU STRATĒGISKAIS MĒRĶIS: Iekļaujoša, uz sadarbību un inovācijām vērsta kultūra	Tieši attieci- nāmi	Netieši attieci- nāmi	Neat- tieci- nāmi
<b>R.6.1.</b>	<b>Studentu un personāla labbūtība, vērtīborientēta un iekļaujoša kultūra</b>			
U.6.1.1.	Attīstīt organizācijas kultūru, kas balstīta uz vērtībām, ētisku un vienlīdzīgu attieksmi, sadarbību, augstu darba un komunikācijas kultūru	X		
U.6.1.2.	Nodrošināt akadēmiskā godīguma un ētikas principu ievērošanu studiju un pētniecības procesā, t.sk. ieviešot vienotu satura oriģinalitātes pārbaudes sistēmu		X	
U.6.1.3.	Izveidot veselīgu un aktīvu dzīvesveidu veicinošu vidi		X	
U.6.1.4.	Organizēt un atbalstīt ārpusdarba un ārpusstudiju iniciatīvas radošuma veicināšanai, bagātinot LU kultūras ekosistēmu	X		
U.6.1.5.	Īstenot pasākumus diskriminācijas novēršanas un iecietības veicināšanai	X		
<b>R.6.2.</b>	<b>Inovācijas, novatoriskumu un radošumu veicina domāšana un vide</b>			
U.6.2.1.	Stiprināt organizācijas kultūru, kas veicina inovācijas, novatoriskumu un radošu domāšanu	X		
U.6.2.2.	Sekmēt radošu un inovatīvu kompetenču, metožu un rīku izmantošanu akadēmiskajā darbā	X		
U.6.2.3.	Izmantot kvalitātes vadības sistēmu, lai veicinātu akadēmisko un administratīvo procesu pilnveidi un efektivitāti	X		
<b>R.6.3.</b>	<b>Internacionalizācija un atvērtība sadarbībai</b>			



## ORGANIZĀCIJAS KULTŪRA

M.6.	LU STRATĒĢISKAIS MĒRĶIS: Iekļaujoša, uz sadarbību un inovācijām vērsta kultūra	<i>Tieši attieci- nāmi</i>	<i>Netieši attieci- nāmi</i>	<i>Neat- tieci- nāmi</i>
U.6.3.1.	Paplašināt starptautisko sadarbību zinātnē un izglītībā, nodrošinot plašāku studiju, zinātniskās darbības un tehnoloģiju pārneses internacionalizāciju	x		
U.6.3.2.	Attīstīt kvalitatīvu atbalsta sistēmu ārvalstu vieslektoriem, pētniekiem un studentiem		x	
U.6.3.3.	Sekmēt personāla motivāciju iekļauties globālajos akadēmiskās attīstības procesos un gūt pieredzi vadošajās ārvalstu augstskolās un pētniecības institūcijās	x		
U.6.3.4.	Veidot konsorcijs ar augstskolām un citām zinātniskajām institūcijām un darboties starptautiskajos sadarbības tīklos	x		
U.6.3.5.	Iesaistīt sabiedrības un uzņēmējdarbības vides pārstāvjus universitātes pārvaldībā un akadēmiskajā darbā		x	
U.6.3.6.	Veicināt mecenātisma kultūru LU		x	

## PPMF GALVENIE INSTITUCIONĀLIE RĀDĪTĀJI

Darbības rādītāja nosaukums un mērvienība	Pamatstruktūrvienības rādītāja vērtība			% no LU
	2018	2019	2020	
PPMF finansējums un tā struktūra				
PPMF kopā (ieņēmumi, milj. EUR)	5,87	5,16	5,78	
t.sk. kopējais pētniecībai piesaistītais finansējums (milj. EUR)	0,90	1,10	1,09	
PPMF personāla sadalījuma pa zinātniskiem un akadēmiskiem amatiem PLE:				
Zinātniskais personāls PLE	13,66	12,63	15,00	3%
Akadēmiskais personāls PLE	54,40	55,93	53,70	21.2%
Akadēmiskais personāls - zinātnieki PLE	33,27	35,32	34,80	7.4%
Akadēmiskā personāla īpatsvars, kurš ieguvis akadēmiskā darba pieredzi ārvalstīs vai ārvalstīs ieguvis doktora grādu (%)	5	5	6	13.6%
PPMF kopējā apmierinātība ar administratīvā (t.sk. IKT) atbalsta efektivitāti (max 7)	3	2	2	N/A
Ar mērķstipendijām atbalstīto studentu (LU un LU fonds) skaits				
Viena zinātniskā personāla pārstāvja apmeklēto profesionālās pilnveides pasākumu (semināri, kursi, mācības) skaits	1	1,5	46	N/A
Akadēmiskais personāls, kas paaugstinājis svešvalodu prasmes	25	12	21	21%
Doktora zinātnisko grādu ieguvušo personu skaits	9	3	7	17.9%
Karjeras izaugsme - LU doktora zinātnisko grādu ieguvušo personu skaits, kas atrodas darba attiecībās ar funkcionālo vienību	2	2	1	2.5%
Izveidotu jaunu, mūsdienu prasībām atbilstošu modernu zinātnisko un mācību laboratoriju skaits	0	0	1	0.4%
Izveidotu jaunu, modernu auditoriju un semināru telpu skaits	4	1	4	6.3%
LU pamata funkciju (studijas, zinātne, administrācija) nodrošināšanai izmantoto nekustamo īpašumu objektu skaits	5	2	2	10.5%
LU pamata funkciju nodrošināšanai izmantoto nekustamo īpašumu kopējā platība (m <sup>2</sup> )	8541	3884	3884	2.8%
LU pamata funkciju nodrošināšanai izmantoto nekustamo īpašumu uzturēšanas izmaksas gadā (milj.EUR)	0,44	0,25	0,25	6%
Akadēmiskā personāla īpatsvars, kas stažējas privātā sektora institūcijās (uzņēmumos)	4	10	4	11.7%
Studējošo mobilitāte uz ārvalstīm (skaits)	14	23	15	10.8%
Ārvalstu studējošo mobilitāte uz LU (skaits)	62	62	40	10.8%
Studējošo skaits, kas praksē ārvalstīs	10	3	1	3.7%
Ārvalstu mācībspēka skaits (personu skaits)	1	4	10	22.7%

Darbības rādītāja nosaukums un mērvienība	Pamatstrukturvienības rādītāja vērtība			% no LU
	2018	2019	2020	
LU personāla mobilitāte (Erasmus+, Erasmus mundus, divpusējie sadarbības līgumi, EEZ NFI)	9	8	0	0%
Ārvalstu personāla mobilitāte (Erasmus+, Erasmus mundus, divpusējie sadarbības līgumi, EEZ NFI)	19	18	0	0%
Ārvalstu zinātniskā personāla skaits, kas veicis pētniecisko darbību LU vismaz vienu mēnesi	0	0	1	4.5%
LU zinātniskā personāla skaits, kas veicis pētniecisko darbību ārvalstu zinātniskajās institūcijās vismaz vienu mēnesi	0	0	1	2.5%

## PPMF INSTITUCIONĀLĀS ATTĪSTĪBAS UZDEVUMI

Uzdevumi	Atsauce uz LU Stratēģijas uzdevuma nr.	2020.g.	Sasniedzamie rādītāji		
			Izaugsme 2023 pret 2020	Izaugsme 2025 pret 2020	Izaugsme 2027 pret 2020
Akadēmiskā un vispārējā personāla attīstība Zinātniskā personāla (PLE) skaits	U.4.2.1. U.4.2.3.	37.7	+1	+2	+2
Akadēmiskā personāla izaugsme un atjaunotne Karjeras izaugsme - LU doktora zinātnisko grādu ieguvušo personu skaits, kas atrodas darba attiecībās ar funkcionālo vienību	U.4.2.1. U.4.2.2.	2	+2	+3	+3
Doktora zinātnisko grādu ieguvušo personu skaits	U.4.2.2.	7	+1	+1	+1
Inovatīva un digitāla studiju, pētniecības un darba vide	U.5.2.2.	regulāri	regulāri	regulāri	regulāri
Studentu un personāla labbūtība, uz LU un PPMF vērtībām orientēta, iekļaujoša organizācijas kultūra	U.6.1.1 U.6.1.4	regulāri	regulāri	regulāri	regulāri
Inovāciju, novatoriskumu un radošumu veicinošas vides pilnveide	U.6.2.1.	regulāri	regulāri	regulāri	regulāri
Internacionalizācija un atvērtība sadarbībai Ārvalstu mācībspēka skaits (personu skaits)	U.6.3.1. U.6.3.2.	10	+1	+1	+1
LU personāla mobilitāte (Erasmus+, Erasmus mundus, divpusējie sadarbības līgumi, EEZ NFI)	U.6.3.1. U.6.3.3.	0	+5	+6	+7
Ārvalstu personāla mobilitāte (Erasmus+, Erasmus mundus, divpusējie sadarbības līgumi, EEZ NFI)	U.6.3.1. U.6.3.3.	0	+5	+6	+7
Noslēgto ERASMUS līgumu skaits	U.6.3.1.	110			
Darbošanās starptautiskajos sadarbības tīklos	U.6.3.4.	regulāri	regulāri	regulāri	regulāri
Nozarē praktizējošu speciālistu iesaiste studiju procesā	U. 6.3.5.	regulāri	regulāri	regulāri	regulāri

# PPMF STRATĒGIJAS ĪSTENOŠANAS RISKU NOVĒRTĒJUMS

Riska apraksts	Riska ietekme	Riska iestāšanās varbūtība	Riska novēršanas/ mazināšanas pasākumi
Īstermiņa projektu princips pētniecības plānošanā un finansējumā	<ul style="list-style-type: none"> <li>Pastāv neatbilstība starp projektu izvirzītajiem mērķiem un PPMF zinātnisko jomu interesēm ilgtermiņā.</li> <li>Netiek nodrošināta finansējuma nepārtrauktība fundamentāliem un ilgtermiņa pētījumiem.</li> <li>Apdraudēta zināšanu pārnese starp paaudzēm, jauno zinātnieku karjeras un izaugsmes plānošana, kā rezultātā notiek jauno zinātnieku aizplūšana uz citām profesionālajām sfērām.</li> </ul>	Augsta	<ul style="list-style-type: none"> <li>PPMF stratēģiski svarīgo pētniecības jomu apzināšana un sistemātiska lobēšana.</li> <li>Pastāvīga un sistemātiska studējošo iesaiste PPMF stratēģiski svarīgu un ilgtermiņa pētījumu īstenošanā.</li> <li>Jauno pētnieku iesaistīšana akadēmiskajā darbībā periodos starp pētniecības projektiem</li> <li>Pētniecības projektu vadības sistēmas pilnveidošana un speciālista piesaiste PPMF</li> </ul>
Nepietiekams augstākās izglītības un zinātnes finansējums nacionālā mērogā	<ul style="list-style-type: none"> <li>Akadēmiskā darbība netiek apmaksāta atbilstoši nepieciešamajam kvalifikācijas līmenim.</li> <li>PPMF infrastruktūras kapacitāte ir nepietiekama stratēģisko mērķu sasniegšanai.</li> <li>Netiek apmaksāta zinātnes komunikācija - zināšanu pārnese sabiedrībā, pētniecības popularizēšana, ekspertīzes un pētījumu rezultātos balstītu viedokļu paušana</li> </ul>	Augsta	<ul style="list-style-type: none"> <li>Zinātnes komunikācijas izmantošana finansējuma pārdalei par labu augstākajai izglītībai un zinātnei</li> <li>Mērķtiecīga un stratēģiska digitālo tehnoloģiju izmantošana</li> <li>Zināšanu pārneses un publicitātes darbību iekļaušana akadēmiskā personāla slodžu normatīvos</li> </ul>
Intelektuālais kapitāls un izglītība kā vērtība sabiedrībā ir devalvējušies	<ul style="list-style-type: none"> <li>Iespēja veidot akadēmisko karjeru netiek uzskatīta par pievilcīgu darba dzīves perspektīvu</li> <li>Skolotāja profesijas prestižs ir zems, un spējīgākie jaunieši izvēlas citas studiju jomas</li> <li>Sabiedrībā ir izveidojusies pieļaujuma attieksme pret</li> </ul>	Vidēja	<ul style="list-style-type: none"> <li>Karjeras modeļa veidošana, kas ļauj harmonizēt akadēmisko, pētniecisko, radošo un/vai profesionālo darbību</li> <li>PPMF atbalsts skolotāja profesijas zīmola veidošanā</li> <li>Akadēmiskā godīguma principu popularizēšana visos studiju līmeņos</li> </ul>

	intelektuālā īpašuma tiesību pārkāpumiem		<ul style="list-style-type: none"> <li>• Metodisks atbalsts akadēmiskā godīguma principu nostiprināšanai vispārizglītojošajās skolās</li> </ul>
Nesaskaņotība starp rīcībpolitiku un sabiedrības vajadzībām augstākās izglītības un zinātnes jomā	<ul style="list-style-type: none"> <li>• Nesaskaņotība starp valsts dotēto studiju vietu skaitu un darba tirgus un sabiedrības vajadzību veidoto pieprasījumu,</li> <li>• Studenti spiesti strādāt paralēli studijām, kas: 1) negatīvi ietekmē studiju rezultātus; 2) veicina studējošo atbirumu.</li> </ul>	Augsta	<ul style="list-style-type: none"> <li>• Atbalsta sistēma studējošajiem:</li> <li>• Mecenātu stipendijas</li> <li>• Studiju maksas atlaides</li> <li>• Elastīgs studiju režīms, hibrīdformas studiju procesa realizācijā</li> </ul>
Valsts izglītības politikas un normatīvo aktu ietekme uz studiju programmu saturu un piedāvājumu	<ul style="list-style-type: none"> <li>• Nepārtrauktās izglītības sistēmas reformas liek bieži mainīt skolotāju izglītības studiju programmu saturu.</li> <li>• IZM regulas neļauj veidot tālākizglītības programmas, kas atbilstu izglītības darba tirgus vajadzībām.</li> </ul>	Augsta	<ul style="list-style-type: none"> <li>• Sadarbība ar IZM, piedāvājot pētījumu rezultātos balstītus apsvērumus par izglītības problēmu risinājumiem</li> </ul>
LU iekšējās sadarbības smagnējums un struktūras izmaiņas	<ul style="list-style-type: none"> <li>• Apdraudēta PPMF stratēģisko mērķu sasniegšana starpdisciplināro pētniecības projektu un studiju programmu īstenošanā</li> <li>• LU administratīvās reformas rezultātā daļa administratīvo funkciju sadalījuma ir neskaidra, kas apgrūtina ikdienas darbu.</li> </ul>	Vidēja	<ul style="list-style-type: none"> <li>• Problemātisko aspektu atpazīšana un savlaicīga problēmu komunicēšana ar citām LU struktūrvienībām un administrāciju</li> </ul>